

پانی کے اوپر/قرب تعمیراتی کام کے دوران تحفظ سے متعلق کتابچہ



پیشہ ورانہ تحفظ اور صحت کی برانچ
لیبر ڈیپارٹمنٹ



میرین صنعتی تحفظ کا سیکشن
میرین ڈیپارٹمنٹ

یہ کتابچہ مشترکہ طور پر تیار کیا گیا ہے منجانب
لیبر ڈیپارٹمنٹ کی پیشہ ورانہ تحفظ اور صحت کی برانچ اور
میرین ڈیپارٹمنٹ کا سمندری صنعتی تحفظ کا سیکشن

پہلی اشاعت 10/2018

یہ کتابچہ بلا کسی معاوضہ جاری کیا جاتا ہے اور اسے پیشہ ورانہ تحفظ اور صحت برانچ، لیبر ڈیپارٹمنٹ یا سمندری
صنعتی تحفظ کا سیکشن، میرین ڈیپارٹمنٹ کے دفاتر سے حاصل کیا جا سکتا ہے۔ اسے لیبر ڈیپارٹمنٹ کی ویب سائٹ
سے بھی ڈاؤن لوڈ کیا جا سکتا ہے
http://www.labour.gov.hk/eng/public/content2_8.htm یا میرین ڈیپارٹمنٹ کی سائٹ سے
<http://www.mardep.gov.hk/en/publication/home.html>

دفاتر کے پتے اور ٹیلی فون نمبر <http://www.labour.gov.hk/eng/tele/osh.htm> پر لیبر ڈیپارٹمنٹ کی ویب سائٹ
پر تلاش کیے جا سکتے ہیں یا میرین ڈیپارٹمنٹ کی سائٹ سے
http://www.mardep.gov.hk/en/pub_services/ocean/miss.html

اس کتابچہ کو آزادانہ طور پر دوبارہ پیش کیا جا سکتا ہے، ماسوائے اشتہاراتی مقاصد، توثیق دہی یا تجارتی مقاصد کے۔
براہ مہربانی ماخذ کو لیبر ڈیپارٹمنٹ اور میرین ڈیپارٹمنٹ کی جانب سے شائع کردہ، "پانی کے اوپر/قریب تعمیراتی کام
کے لئے تحفظ کا کتابچہ" کے طور پر تسلیم کیا جانا چاہئے

پانی کے اوپر/قریب تعمیراتی کام کے
دوران تحفظ سے متعلق کتابچہ

موضوعات

صفحہ

تعارف	3
کام کرنے کا محفوظ نظام	4
لٹٹنگ کی مشینیں/حرکی پلانٹ کا محفوظ استعمال	5
لائف جیکٹس پیراکیہ معاون آلات کا محفوظ استعمال	8
اونچائی پر کام کرنا	11
رسائی اور خروج کے محفوظ ذرائع	12
ریسکیو اور ہنگامی انتظامات	14
تحفظ کی تربیت	18
استفسارات اور شکایات	20

تعارف

یہ کتابچہ پانی کے اوپر/قریب انجام دینے والے تعمیراتی کام کے لئے حفاظتی اقدامات فراہم کرتا ہے (بشمول بانگ کانگ میں پانی کے قریب یا پانی کے ساتھ یا بحری جہاز پر) جہاں کارکنوں کے نئیں ممکنہ خطرات موجود ہوتے ہیں۔ سب سے پہلے، آجروں کو اس طرح کے تعمیراتی کام کے لئے ایک خطرہ کی تشخیص منعقد کرنی چاہئے، اور کام کا ایک محفوظ نظام تیار کرنے کے سلسلہ میں تشخیص کے دوران جانچ اور اندازہ کردہ خطرات کو مدنظر رکھنا چاہئے۔ ملازمین بھی اپنے کارکنان کو ضروری حفاظتی معلومات، ہدایات، تربیت اور نگرانی فراہم کرنے کے لئے ذمہ دار ہیں۔ مزید برآں، تمام تر تعمیراتی مدت کے دوران، لفٹنگ مشینیں/حرکی پلانٹ، پانی کے اوپر/قریب کام کرنے کے لئے لائف جیکٹس/پیراکیہ معاون آلات کا استعمال لازماً کیا جانا چاہئے۔ کسی بھی شخص کو اونچائی سے گرنے سے روکنے کے لئے، مناسب حفاظتی تدابیر تیار اور لاگو کی جانی چاہئے۔ اس کے علاوہ، پانی کے اوپر/قریب کام کے لئے مؤثر بچاؤ اور ہنگامی انتظامات کو اچھی طرح سے تشکیل دیا جا سکتا ہے تاکہ ایک ہنگامی صورت حال میں کارکنوں کو تحفظ فراہم کیا جا سکے۔

پانی کے اوپر/قریب زمین کی بنیاد پر تعمیراتی کام کو بنیادی طور پر فیکٹریوں اور صنعتی منصوبوں کا قانون (باب۔ 59) پیشہ ورانہ تحفظ اور صحت کا قانون (باب۔ 509) اور لیبر ڈیپارٹمنٹ کے زیر انتظام ان کے ماتحت اداروں کے ضوابط کے ذریعے منظم کیا جاتا ہے۔ بحری جہازوں پر انجام دی جانے والی سمندر کی بنیاد پر تعمیراتی کام کو بنیادی طور پر شینگ اور پورٹ کنٹرول آرڈیننس (باب۔ 313)، مرچنٹ شپنگ (لوکل ویسلز) آرڈیننس (باب۔ 548) اور میرین ڈیپارٹمنٹ کے زیر انتظام ان کے ماتحت قوانین کی مدد سے منظم کیا جاتا ہے۔ کام کا ایک محفوظ نظام تیار کرنے اور لاگو کرنے اور پانی کے اوپر/قریب کاموں میں مصروف عمل ملازمین کی حفاظت کے لئے خاطر خواہ اقدامات کے لئے، ملازمین ان دو محکموں کی جانب سے جاری کردہ قانون سازی اور مطبوعات سے رجوع کر سکتے ہیں۔





کام کرنے کا محفوظ نظام

- ▲ پانی کے اوپر/قربیب کام کے لئے ایک کام سے متعلق مخصوص خطرے کی تشخیص انجام دی جانی چاہئے اور ایک قابل شخص کی جانب سے وقفہ وار جائزہ لیا جانا چاہئے۔
- ▲ پانی کے اوپر/قربیب کام میں تمام ممکنہ خطرہ (خطرات) شامل ہوتے ہیں جیسا کہ ڈوب جانا، حرکی پلانٹ/سامان و آلات کا پانی میں الٹ جانا، اور تنگ جگہوں پر گر جانا، تو ان کی شناخت کی جائے، فہرست بنائی جائے اور حل نکال لینا چاہئے۔
- ▲ پانی کے اوپر/قربیب کام کے لئے ایک حفاظتی منصوبہ، بشمول لیکن درج ذیل تک محدود نہیں، کو تشکیل دینا چاہئے:
 - کام کی منصوبہ بندی:
 - طریقہ کار کے بیانات/محفوظ کام کرنے کے طریقہ کار کی تشکیل؛
 - ہنگامی تیاری، مثلاً ہنگامی منصوبے، بچاؤ/انخلاء کے انتظامات اور ڈرلز۔
- ▲ پانی کے اوپر/قربیب کام کے لئے حفاظتی منصوبہ کا باقاعدگی کے ساتھ جائزہ لینا چاہئے اور، جہاں ضروری ہو، مناسب طور پر نظر ثانی کی جائے۔
- ▲ حفاظت کے منصوبہ کے مطابق محفوظ کام کے طریقوں کو مناسب طریقے سے نافذ کیا جانا چاہئے۔
- ▲ محفوظ کام کے طریقوں پر عمل درآمد کی مناسب طریقے سے نگرانی اور زیر غور رکھا جانا چاہئے۔
- ▲ کارکنوں کو ضروری تحفظ کی معلومات، ہدایت اور تربیت دی جانی چاہئے۔



لفٹنگ کی مشینیں/حرکی پلانٹ کا محفوظ استعمال

- ▲ اٹھانے والے آلات اور اٹھانے والے گیئر کا استعمال سے پہلے ایک ماہر معائنہ کار کی جانب سے اور باقاعدہ وقفوں کے ساتھ ٹیسٹ اور معائنہ کیا جانا چاہیے اور ایک قابل شخص کی طرف باقاعدہ وقفوں سے جانچ پڑتال کی جانی چاہیے۔
- ▲ اٹھانے والے آلات/موبائل پلانٹ کو اہل آپریٹرز کی طرف سے چلایا جانا چاہیے۔
- ▲ بحری جہازوں پر اٹھانے والے آلات/حرکی پلانٹ کے آپریٹرز کو کوئی بھی کام انجام دینے سے قبل جہاز/سائٹ مینجمنٹ کے مالک یا مالک کے ذریعہ مجاز بنانا چاہیے۔
- ▲ اٹھانے والے آلات/حرکی پلانٹ کے افعال کار کی نگرانی ورکس سپروائزرز کی جانب سے کی جانی چاہیے۔
- ▲ جہازوں پر اٹھانے والے آلات کو مستحکم لگانا اور محفوظ طریقے سے لنگر انداز کرنا چاہیے۔



- ▲ اٹھانے والے آلات/حرکی پلانٹ کو خطرناک مقامات جیسا کہ پانی نکلنے کی جگہوں، پانی سے قریب کناروں سے دور رکھنا چاہیے۔





لفٹنگ کی مشینیں/حرکی پلانٹ کا محفوظ استعمال

▲ اپریشن کے علاقے کو واضح طور پر ختم کیا جا سکتا ہے اور مناسب طریقے سے باڑھ بندی کی جانی چاہئے۔

▲ اگر اپریٹر کے دیکھنے میں کوئی رکاوٹ ہے تو ایک اشارہ دینے والا شخص فراہم کیا جانا چاہئے۔



▲ کسی اٹھانے والے آلات/حرکی پلانٹ یا لفٹنگ گیئر کو اس کے محفوظ کام کرنے کے بوجھ سے باہر نہیں ہونا چاہئے۔

▲ اٹھانے والے آلات/حرکی پلانٹ اور لفٹنگ گیئر محفوظ کو ایک محفوظ کام کرنے کی ترتیب میں برقرار رکھنا چاہئے۔



لفٹنگ کی مشینیں/حرکی پلانٹ کا محفوظ استعمال

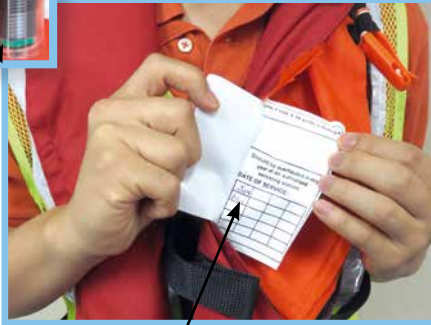
تبصرے:

حرکی پلانٹ کی مثالیں: بلٹوزر، لوڈر، ایکسکیویٹر، ٹرک، لاری، کمپیکٹر، ڈمپر، گریڈر، سکرپر۔
ایک قابل شخص اور قابل معائنہ کار کی تعریف کے لئے، لیبر ڈیپارٹمنٹ اور میرین ڈیپارٹمنٹ کی طرف سے جاری کردہ متعلقہ ضوابط سے رجوع کریں۔



لائف جیکٹس پیراکیہ معاون آلات کا محفوظ استعمال

- ▲ لائف جیکٹس/پیراکیہ معاون آلات پانی میں گرنے کے خطرے سے دوچار کارکنان کو مہیا کیے اور پہنائے جاہے۔
- ▲ لائف جیکٹس/پیراکیہ معاون آلات کو کام کی شرائط کے ساتھ مطابقت میں، BS EN ISO12402-1، 2، 3 یا 4، یا دیگر مساویانہ بین الاقوامی معیارات کے مطابق ہونا چاہے۔
- ▲ استعمال کرنے سے پہلے صارف کو لائف جیکٹس کی پوری طرح سے جانچ پڑتال کرنی چاہے۔



موثر حالت:
سیلز

بحالی کا ریکارڈ



لائف جیکٹس پیراکیہ معاون آلات کا محفوظ استعمال

- ▲ خاطر خواہ لائف لائن کے ساتھ ایک پیراکیہ یا لائف بوائے (30 میٹر سے کم نہ ہو) فراہم کیا جانا چاہیئے اور لائف بوائز کے مقامات جگہوں کے کناروں کے ساتھ ساتھ 50 میٹر سے کم وقفے سے ہونے چاہئے جہاں ایک جانب کام کو انجام دیا جا رہا ہے یا جہازوں پر ایک واضح پوزیشن میں ہونا چاہئے جہاں پر گر جانے یا لہروں وغیرہ سے بہ جانے کا معقول طور پر قابل قیاس خطرہ موجود ہو۔
- بچاؤ کے آپریشنز میں کسی بھی تاخیر سے بچنے کے لئے، لائف بوائز/پیراکیہ کو پوسٹس کے ساتھ زیادہ مضبوطی سے بندھا ہوا نہیں ہونا چاہئے۔





لائف جیکٹس پیراکیہ معاون آلات کا محفوظ استعمال

- ▲ پہننے والے کے محل وقوع کو تلاش کرنے اور بچاؤ میں سہولت فراہم کرنے میں مدد کے لئے لائف جیکٹس/پیراکیہ معاون آلات کو ترجیحی طور پر ایک وسل اور/یا خود کار فعال ہونے والی لائٹ (رات کے وقت کام کے لئے) کے ساتھ فراہم کیا جانا چاہیے۔
- ▲ لائف جیکٹس/پیراکیہ معاون آلات کا ایک قابل شخص کی طرف سے وقفہ وار معائنہ اور جانچ پڑتال کی جانی چاہئے۔



- ▲ لائف جیکٹس/پیراکیہ معاون آلات کو مینوفیکچررز کی ہدایات کے مطابق اچھی طرح سے فعال حالت میں مناسب طور پر برقرار رکھنا چاہئے۔
- ▲ تمام پھولنے کے قابل لائف جیکٹس کی سروس ایک مجاز ایجنٹ کی طرف سے سال میں کم از کم ایک بار کی جانی چاہئے۔



اونچائی پر کام کرنا

- ▲ کناروں پر مناسب حفاظتی-جنگلے اور ٹو-بورڈز کو کناروں پر نصب کیا جانا چاہئے۔ ایسی جگہیں جہاں سے کسی شخص کے بلندی سے زمین کی سطح یا پانی میں گر جانے کا خدشہ ہو، کھلی جگہوں کا موزوں طور پر احاطہ کیا جانا چاہئے۔
- ▲ موزوں کام کے پلیٹ فارمز، بمع موزوں حفاظتی-جنگلے اور ٹو-بورڈز، کو بلندی پر کام کے لئے مہیا کیا جانا چاہئے۔ کام کرنے والے پلیٹ فارم کے لئے رسائی اور خروج کے محفوظ ذرائع مہیا کیے جانے چاہئے۔

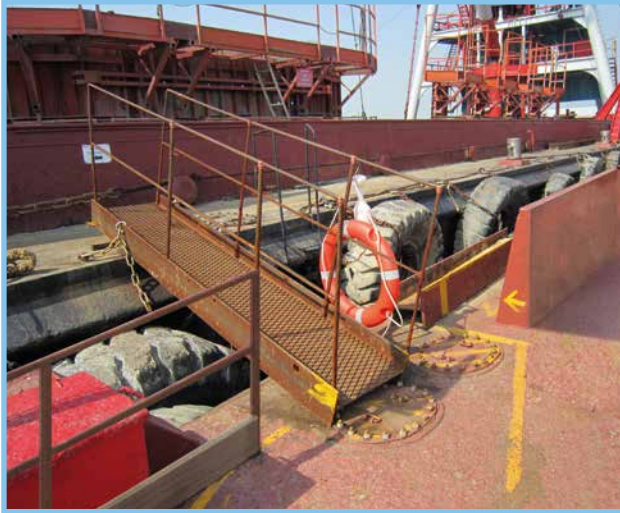


- ▲ جب کام کا ایک موزوں پلیٹ فارم، رسائی اور خروج اور کام کی محفوظ جگہ مہیا کرنا عملی طور پر ممکن نہ ہو، تو مسلسل اور مؤثر لنگر کے نظام کے ساتھ حفاظتی زین فراہم کرنی چاہئے۔



رسائی اور خروج کے محفوظ ذرائع

- ▲ ایک بحری جہاز کے درمیان رسائی اور خروج کے محفوظ ذرائع مہیا کیے جانے چاہئے اور
 - (i) ایک اور جہاز؛
 - (ii) ساحل؛
 - (iii) زمین/پانی کے اوپر کام کی جگہ۔



- ▲ چلنے اور داخل ہونے کے تمام راستوں پر موثر روشنی فراہم کی جانی چاہئے۔
- ▲ رسائی اور خروج کے ذرائع اور ان کے راستے رکاوٹ سے پاک ہونے چاہئے، جہاں تک عملی طور پر ممکن ہو، کسی بھی قسم کے مواد سے پاک رکھیں جیسا کہ جو چیزیں پھسلن، الجھ جانے یا گرنے کا سبب بن سکتی ہیں۔



رسائی اور خروج کے محفوظ ذرائع

▲ 30 میٹر لمبی بوائنٹ حفاظتی رسی کے ساتھ ایک پیراکیہ استعمال کے لئے دستیاب ہونا چاہئیے، اور پیراکیہ کے محل وقوع بحری جہاز پر چڑھنے کے لئے رسائی کے قرب و جوار میں، جگہ کے کناروں کے ساتھ ساتھ، 50-میٹر کے وقفوں سے کم پر ہونے چاہئیے۔ بچاؤ کے آپریشنز میں کسی بھی تاخیر سے بچنے کے لئے، لائف بوائز/پیراکیہ کو پوسٹس کے ساتھ زیادہ مضبوطی سے بندھا ہوا نہیں ہونا چاہئیے۔



▲ زمین سے بحری جہازوں، یا اس کے برعکس گاڑیوں کی رسائی کے لئے مناسب طاقت کے حامل ریمپس فراہم کیے جانے چاہئیے۔



▲ گاڑیوں کے لئے ریمپ کو لوگوں کے لئے رسائی کے دروازوں کے طور پر استعمال نہیں کرنا چاہئیے جب تک کہ ایک مناسب علیحدگی مہیا نہیں کر دی جاتی ہے۔



ریسکیو اور ہنگامی انتظامات

- ▲ ہنگامی صورتحال سے نمٹنے کے لئے موزوں صلاحیت کی بچاؤ/انخلاء ٹیمیں (بشمول فرسٹ ایڈرز) کو منظم کیا جانا چاہئے
- ▲ فوری طور پر مناسب ریسکیو آپریشن کے اجراء کے لئے بچاؤ کی ٹیم کو فوری طور پر ایک ہنگامی صورتحال سے باخبر کرنا چاہئے۔
- ▲ معاونت کے لئے سنجیدہ ہنگامی صورتحال کی سرکاری ہنگامی حکام، جیسا کہ فائر سروس ڈیپارٹمنٹ اور/یا پولیس کو فوری طور پر اطلاع دینی چاہئے۔
- ▲ ہنگامی صورت حال کی صورت میں خاطر خواہ بچاؤ/انخلاء کی کشتیاں فراہم کی جانی چاہئے اور فوری طور پر استعمال کیلئے تیار ہوں۔





ریسکیو اور ہنگامی انتظامات

▲ ریسکیو کی سہولیات، بشمول خاطر خواہ سٹریچر (سٹریچرز)، ہوش میں لانے کا قابل منتقلی سامان اور ابتدائی طبی امداد کی سہولیات فراہم کی جانی چاہئیں اور ہنگامی استعمال کے لئے آسانی سے قابل رسائی رکھی جانی چاہئے۔



▲ شدید خراب موسم (طوفان، باد و باران، شدید بارش وغیرہ)، آگ، کارکنوں کا زخمی ہونا، وغیرہ کے لئے ایک حفاظتی منصوبہ، جو انہیں امور تک محدود نہیں، میں ہنگامی طریقہ کار، بشمول بچاؤ/انخلاء کے طریقہ کار کو تشکیل دینا اور باقاعدگی سے جائزہ لیا جانا چاہئیں۔ ایک ہنگامی رابطے کی فہرست (داخلی اور بیرونی) کو بورڈ پر دکھایا جانا چاہئے۔



ریسکیو اور ہنگامی انتظامات

- ▲ ہنگامی صورتحال کے معاملات میں صف اول کے کارکنان اور سپروائزر عملے کے درمیان ایک مؤثر مواصلاتی نظام قائم کرنا چاہئے، بشمول:
- خاطر خواہ مواصلت کے سامان کی فراہمی؛
 - متعلقہ طریقہ کار کی تشکیل دہی؛
 - متعلقہ نگرانی/کارکنوں کو ضروری معلومات کی فراہمی۔





ریسکیو اور ہنگامی انتظامات

- ▲ بانگ کانگ رصدگاہ (بشمول مخصوص سائٹ محل وقوع/صورتحال کے تناظر کے ساتھ تجویز کیے جانے کے لئے کوئی بھی مخصوص ڈیٹا/پیشین گوئی) یا دیگر قابل اعتماد ذرائع اور اہلکار/کارکن جن کا موسم سے متاثر ہونے کا امکان ہے، سے بروقت/موثر طریقے سے کی جانے والی مواصلت کے ذریعے نامساعد موسم کے بارے میں ضروری معلومات دستیاب کی جانی چاہئے۔
- ▲ پانی کے اوپر/قرب کام کی جگہوں کے قرب و جوار میں پناہ گاہیں، خراب موسم، وغیرہ سے نکلنے کے لئے جہازوں فراہم کیے جانے چاہئے۔



- ▲ آنے والے نامساعد موسم کے سلسلے میں انخلاء کا طریقہ کار کو بروقت شروع کر دینا چاہئے۔



تحفظ کی تربیت

- ▲ کارکنوں کو زمین کی بنیاد پر تعمیراتی کام اور/یا سمندر میں سمندری تعمیراتی کام کے لئے شپ بورڈ کارگو بینڈنگ بنیادی تربیت کے لئے لازمی بنیادی تحفظ کی تربیت مکمل کرنی چاہئے۔
- ▲ کارکنوں کو پانی کے اوپر/قرب، پانی/پر بحری جہازوں، بشمول ڈرٹت موسم کے دوران کام سے منسلک ممکنہ خطرات سے متعلق حفاظتی آگاہی کو بڑھانے/برقرار رکھنے کے لئے، ملازمت کی مخصوص حفاظت کی تربیت اور باقاعدگی سے ریفریشر تربیت فراہم کرنی چاہئے۔
- ▲ کارکنان کو لائف جیکٹس کے استعمال کرنے اور جانچ کے طریقوں، اور پانی میں گر جانے والوں کے لئے بچاؤ کے انتظامات پر مخصوص تحفظ کی تربیت فراہم کی جانی چاہئے۔



- ▲ سپروائزرز/کارکنوں کو ہنگامی اور انخلاء سے متعلق طریقہ کار، بشمول باقاعدگی سے مشقوں کا انعقاد، پانی کے اوپر/قرب، پانی/پر جہازوں پر کام کے سلسلے میں تربیت دی جانی چاہئے۔



تحفظ کی تربیت

- ▲ ریسکیو/بنگامی ٹیم کے تمام اراکین کو بچاؤ کے طریقہ کار اور بچاؤ کے سامان کے استعمال کے سلسلے میں مخصوص حفاظتی تربیت فراہم کی جانی چاہئے۔
- ▲ پانی کے اوپر/قریب، پانی/پر جہازوں میں مصروف عمل ہونے والے کارکنوں کو لازمی حفاظتی معلومات اور اتفاقی واقعہ کے انتظامات (جیسا کہ قابل منتقلی سیکورٹی کارڈ جاری کرنے کے ذریعے) مہیا کی جانی چاہئے۔

پانی کے اوپر/قریب کام کے لئے تحفظ کے اشارے

1. کام کی جگہوں پر رسائی اور خروج کے محفوظ راستے فراہم کریں۔
2. اونچائی پر کام کے مقامات کے کناروں پر حفاظتی جنگلے اور ٹوہورتز نصب کریں۔
3. اگر اونچائی پر کام کے مقامات کے کناروں پر حفاظتی جنگلے اور ٹوہورتز نصب نہیں کیے جا سکتے ہیں تو گرنے سے تحفظ کا آلہ پہنیں۔
4. لائف جیکٹ پہنیں اور ہر استعمال سے پہلے اس کی اچھی طرح سے جانچ پڑتال کر لیں۔
5. کام کے دوران حفاظتی بیلٹ پہنیں۔
6. گیس ویلنٹگ اور فلم کٹنگ کے کام، کنکریٹ توڑنے کے کام، وغیرہ کے لئے مناسب حفاظتی چشمیں پہنیں۔
7. پینل چلیرو الوں حرکت کرتے پلانٹ/گڈزیوں کے مابین مناسب علیحدگی کی یقین دہانی کرائیں اور نامزد شدہ راستے استعمال کریں۔
8. اگر مندرجہ بالا حفاظتی اقدامات میں کسی بھی کمی کا مشاہدہ کیا جاتا ہے، تو اپنے سپروائزر کو فوری طور پر اطلاع دیں۔

بنگامی حالات کی تیاری

1. بنگامی حالات کی صورت میں ریسکیو اور سپورٹ کے انتظام کا اجراء کرنے کے لئے بنگامی رابطہ کے افراد سے فوری طور پر رابطہ کریں۔
2. جتنی جلدی ممکن ہو کسی محفوظ جگہ پر انخلاء کر لیں اور خراب موسم کی صورت میں انخلاء کے انتظام کے لئے درج ذیل میں بنگامی رابطہ کے افراد سے رابطہ کریں۔

بنگامی رابطہ A	محترم XXX / محترمہ XXX	XXXX-XXXX
بنگامی روابط B	محترم XXX / محترمہ XXX	XXXX-XXXX
ریسکیو یوٹ A	محترم XXX / محترمہ XXX	XXXX-XXXX
ریسکیو یوٹ B	محترم XXX / محترمہ XXX	XXXX-XXXX
ابتدائی طبی امداد والا فرد 1	محترم XXX / محترمہ XXX	XXXX-XXXX
ابتدائی طبی امداد والا فرد 2	محترم XXX / محترمہ XXX	XXXX-XXXX



استفسارات

اگر آپ اس پیشہ ورانہ تحفظ اور صحت پر اس کتابچہ یا دیگر معاملات کے بارے میں کوئی استفسارات کرنا چاہتے ہیں، تو براہ مہربانی ذیل کے ذریعے لیبر ڈیپارٹمنٹ کے پیشہ ورانہ تحفظ اور صحت کی برانچ اور میرین ڈیپارٹمنٹ کے میرین صنعتی تحفظ سیکشن سے رابطہ کریں:

لیبر ڈیپارٹمنٹ کی پیشہ ورانہ تحفظ اور صحت کی برانچ

ٹیلی فون: 2559 2297 (دفتری اوقات کے بعد خود کار ریکارڈنگ)

فیکس: 2915 1410

ای-میل: enquiry@labour.gov.hk

میرین ڈیپارٹمنٹ کے سمندری صنعتی تحفظ کا سیکشن

ٹیلی فون: 2852 4477

فیکس: 2543 7309

ای-میل: mdenquiry@mardep.gov.hk

لیبر ڈیپارٹمنٹ/میرین ڈیپارٹمنٹ کی طرف سے پیش کردہ خدمات اور لیبر/میرین قانون سازی پر معلومات بھی ہوم پیج بھی ذیل پر ہوم پیج کا دورہ کر کے حاصل کی جا سکتی ہے: <http://www.labour.gov.hk> یا <http://www.mardep.gov.hk>

شکایات:

اگر آپ کے پاس پانی کے اوپر/قریب غیر محفوظ تعمیراتی کام سے متعلق کوئی شکایات ہیں، تو براہ مہربانی لیبر ڈیپارٹمنٹ کے پیشہ ورانہ تحفظ اور ہیلتھ شکایت ہاٹ لائن سے 2542 2172 یا 2542 3711 پر میرین ڈیپارٹمنٹ کی ہاٹ لائن پر کال کریں۔ تمام شکایات سے متعلق نہایت سختی سے رازداری میں نمٹا جائے گا۔

