

सुरक्षा गाइड

पानी के ऊपर / पानी के समीप निर्माण कार्य के लिए



व्यावसायिक सुरक्षा और स्वास्थ्य शाखा
श्रम विभाग



समुद्री औद्योगिक सुरक्षा अनुभाग
समुद्री विभाग

यह गाइड संयुक्त रूप से तैयार किया गया है
श्रम विभाग की व्यावसायिक सुरक्षा और स्वास्थ्य शाखा और
समुद्री विभाग के समुद्री औद्योगिक सुरक्षा अनुभाग

10/2018 का पहला संस्करण

यह गाइड निः शुल्क जारी की जाती है और व्यावसायिक सुरक्षा और स्वास्थ्य शाखा, श्रम विभाग या समुद्री औद्योगिक सुरक्षा अनुभाग, समुद्री विभाग के कार्यालयों से प्राप्त की जा सकती है। इसे श्रम विभाग की वेबसाइट से भी डाउनलोड किया जा सकता है

http://www.labour.gov.hk/eng/public/content2_8.htm या समुद्री विभाग में

<http://www.mardep.gov.hk/en/publication/home.html>।

कार्यालयों के पते और टेलीफोन नंबर श्रम विभाग की वेबसाइट

<http://www.labour.gov.hk/eng/tele/osh.htm> या समुद्री विभाग में पाए जा सकते हैं

http://www.mardep.gov.hk/en/pub_services/ocean/miss.html।

विज्ञापन, अनुमोदन या व्यावसायिक उद्देश्यों को छोड़कर इस गाइड को स्वतंत्र रूप से पुनः उत्पन्न किया जा सकता है। श्रम विभाग और समुद्री विभाग द्वारा प्रकाशित, कृपया स्रोत को "पानी के ऊपर / पानी के पास के निर्माण कार्य के लिए सुरक्षा गाइड" के रूप में स्वीकार करें।

सुरक्षा गाइड

पानी के ऊपर/पानी के पास निर्माण कार्य के लिए

विषय सूची

पेज

परिचय	3
कार्य की सुरक्षित प्रणाली	4
लिफ्टिंग उपकरण / मोबाइल संयंत्र के सुरक्षित उपयोग	5
लाइफजैकेट / बायॉर्येसी एड्स का सुरक्षित उपयोग	8
ऊंचाई पर काम करना	11
प्रवेश और निर्गमन के सुरक्षित साधन	12
बचाव और आपातकालीन व्यवस्था	14
सुरक्षा प्रशिक्षण	18
पूछताछ और शिकायतें	20



परिचय

यह गाड़ पानी के ऊपर / पानी के नजदीक निर्माण कार्य के लिए सुरक्षा उपाय प्रदान करता है (जिसमें हांगकांग वाटर्स में पानी या ऑनवेल्स के साथ या उससे अधिक) जहां काम करने वाले पुरुषों के संभावित खतरे मौजूद हैं। सबसे पहले, नियोक्ताओं को इस तरह के निर्माण कार्य के लिए एक व्यापक जोखिम मूल्यांकन करना चाहिए, और मूल्यांकन के दौरान मूल्यांकन और मूल्यांकन के खतरे को ध्यान में रखना चाहिए ताकि काम की एक सुरक्षित प्रणाली विकसित हो सके। नियोक्ता भी अपने कर्मचारियों को आवश्यक सुरक्षा सूचना, निर्देश, प्रशिक्षण और पर्यवेक्षण प्रदान करने के लिए जिम्मेदार हैं। इसके अलावा, निर्माण उपकरणों के दौरान उपकरणों के ऊपर/पानी के पास पानी के लिए उठाने वाले उपकरणों/मोबाइलसंयंत्र, लाइफजैकेट/ बायॉयेंसी एड्स के उपयोग और सुरक्षा उपायों को तीव्र बनाना चाहिए। किसी भी व्यक्ति को उंचाई से गिरने से रोकने के लिए, उपयुक्त सुरक्षा उपायों को भी विकसित और कार्यान्वित किया जाना चाहिए। इसके अलावा, आपातकालीन परिस्थिति में श्रमिकों की रक्षा के लिए, पानी के ऊपर / पानी के पास के काम के लिए प्रभावी बचाव और आपातकालीन व्यवस्था अच्छी तरह से स्थापित की जानी चाहिए।

पानी के ऊपर / पानी के पास के आधार पर निर्माण कार्य मुख्य रूप से कारखानों और औद्योगिक उपक्रमों अध्यादेश (कैप 59), व्यावसायिक सुरक्षा और स्वास्थ्य अध्यादेश (कैप 509) और श्रम विभाग द्वारा प्रशासित उनके सर्वसम्मति नियमों को नियंत्रित करता है। समुद्र -आधारित निर्माण कार्य जहाजों पर बाहर शिपिंग और पोर्ट कंट्रोल ऑर्डिनंस (कैप 313), मर्चेंट शिपिंग (लोकल वेसल्स) अध्यादेश (कैप 548) और समुद्री विभाग द्वारा प्रशासित उनके सर्वसम्मति नियमों द्वारा नियमित रूप से विनियमित किया जाता है और समुद्री विभाग द्वारा प्रशासित उनके सहायक नियम। नियोक्ता इन दो विभागों द्वारा जारी किए गए कानूनों और प्रकाशनों को एक सुरक्षित प्रणाली कार्यवाही के विकास और कार्यान्वयन के लिए और पानी के ऊपर / निकट कार्यरत कर्मचारियों की सुरक्षा के लिए पर्याप्त उपायों का उल्लेख कर सकते हैं।





कार्य की सुरक्षित प्रणाली

- ▲ एक सक्षम व्यक्ति द्वारा समय-समय पर काम के लिए एक कार्य-विशिष्ट जोखिम मूल्यांकन आयोजित किया जाएगा और समय-समय पर समीक्षा की जाएगी
- ▲ पानी के ऊपर / पानी के पास के काम में शामिल सभी संभावित खतरे, उदाहरण के लिए, डूबने, मोबाइल संयंत्र / उपकरण पानी में पलटने और सीमित जगहों में एकाएक गिरने के बारे में, पहचान, सूचीबद्ध और संबोधित किया जाना चाहिए।
- ▲ पानी के ऊपर / पानी के पास काम के लिए जिसमें निम्नलिखित तक सीमित नहीं है, स्थापित किया जाना चाहिए:
 - काम की योजना;
 - विधि विवरण / सुरक्षित कार्य प्रक्रियाओं का निर्माण;
 - आपातकालीन तैयारी, उदाहरण के लिए, आकस्मिक योजनाएं, बचाव / निकासी व्यवस्था और अभ्यास।
- ▲ पानी के ऊपर / पानी के पास के काम के लिए सुरक्षा योजना की नियमित रूप से समीक्षा की जानी चाहिए और जहां आवश्यक हो, इसे उचित रूप में संशोधित किया जाना चाहिए।
- ▲ सुरक्षा कार्य के लिए सुरक्षित कार्य विधियों को सही ढंग से कार्यान्वित किया जाना चाहिए
- ▲ सुरक्षित कार्य विधियों के कार्यान्वयन को पर्याप्त रूप से निगरानी और पर्यवेक्षित किया जाना चाहिए।
- ▲ आवश्यक सुरक्षा सूचना, निर्देश और प्रशिक्षण श्रमिकों को दिया जाना चाहिए।



लिफ्टिंग उपकरण / मोबाइल प्लांट का सुरक्षित उपयोग

- ▲ लिफ्टिंग उपकरण और लिफ्टिंग गियर का उपयोग पहले और नियमित अंतराल पर और सक्षम व्यक्ति द्वारा निरीक्षण किए जाने से पहले एक सक्षम परीक्षक द्वारा परीक्षण और जांच की जानी चाहिए।
- ▲ लिफ्टिंग उपकरण / मोबाइल संयंत्र योग्य ऑपरेटरों द्वारा संचालित किया जाना चाहिए।
- ▲ जहाजों पर उपकरणों / मोबाइल संयंत्र लिफ्टिंग के ऑपरेटरों को किसी भी काम करने से पहले जहाज या साइट प्रबंधन के मालिक या मालिक द्वारा अधिकृत किया जाना चाहिए।
- ▲ लिफ्टिंग उपकरणों / मोबाइल संयंत्र के संचालन की निगरानी पर्यवेक्षकों द्वारा की जानी चाहिए।
- ▲ जहाज पर उपकरणों को उठाना तय किया जाना चाहिए और सुरक्षित रूप से लंगर डाले जाना चाहिए।



- ▲ लिफ्टिंग उपकरण/मोबाइल संयंत्र को खतरनाक स्थानों से दूर रखा जाना चाहिए जैसे छेद, पानी के नजदीक किनारों, इत्यादि।





लिफ्टिंग उपकरण / मोबाइल प्लांट का सुरक्षित उपयोग

- ▲ ऑपरेशन जोन को स्पष्ट रूप से निर्धारित किया जाना चाहिए और ठीक से बंद कर दिया जाना चाहिए।
- ▲ ऑपरेटर के दृश्य को एक संकेतक प्रदान किया जाना चाहिए।



- ▲ कोई लिफ्टिंग उपकरण / मोबाइल प्लांट या लिफ्टिंग गियर अपने सुरक्षित कामकाजी भार से परे बेलोड नहीं होना चाहिए।
- ▲ कोई लिफ्टिंग उपकरण/ मोबाइल प्लांट या लिफ्टिंग गियर सुरक्षित कामकाजी क्रम में उचित ढंग से बनाए रखा जाना चाहिए।



लिफ्टिंग उपकरण / मोबाइल प्लांट का सुरक्षित उपयोग

टिप्पणियाँ:

मोबाइल प्लांट के उदाहरण: बुलडोजर, लोडर, खुदाई यंत्र, ट्रक, लॉरी, कॉम्पैक्टर, डम्पर, ग्रेडर, स्क्रेपर।

एक सक्षम व्यक्ति और सक्षम परीक्षक की परिभाषा के लिए, लेबर विभाग और समुद्री विभाग द्वारा जारी अभ्यास के प्रासंगिक कोड देखें।



लाइफ जैकेट / बायॉयेंसी एड्स के सुरक्षित उपयोग

- ▲ लाइफ जैकेट / बायॉयेंसी एड्स पानी में गिरने के जोखिम वाले श्रमिकों को प्रदान किया जाना चाहिए और पहना जाना चाहिए।
- ▲ लाइफजैकेट/बायॉयेंसी एड्स को BS EN ISO12402-1, 2, 3 या 4, या काम करने की स्थितियों के अनुसार अन्य समकक्ष अंतर्राष्ट्रीय मानकों के अनुरूप होना चाहिए।
- ▲ लाइफजैकेट को प्रत्येक उपयोग से पहले उपयोगकर्ता द्वारा पूरी तरह से जांचना चाहिए।



निपुण अवस्था:
हरा

रखरखाव रिकॉर्ड



लाइफ जैकेट / बायॉयेंसी एड्स के सुरक्षित उपयोग

- ▲ पर्याप्त जीवन रेखा (30 मीटर से कम नहीं) के साथ एक लाइफबॉय प्रदान किया जाना चाहिए और लाइफबॉय के स्थान 50 मीटर से भी कम अंतराल पर होना चाहिए जहां स्थानों पर किनारे पर या जहाजों पर उजागर स्थिति में काम किया जा रहा है जहां गिरने या ओवरबोर्ड धोने में पूर्व कल्पना की जोखिम है। बचाव कार्यों में किसी भी देरी से बचने के लिए, लाइफबॉय को अपने स्थान पर कसकर बंधे नहीं होना चाहिए।





लाइफ जैकेट / बायॉयेंसी एड्स के सुरक्षित उपयोग

- ▲ लाइफ जैकेट / उछाल सहायता को पहनने वाले और बचाव को सुविधाजनक बनाने में सहायता के लिए अधिमानतः एक सीटी और / या एक स्व-सक्रिय प्रकाश (रात के काम के लिए) प्रदान किया जाना चाहिए।
- ▲ लाइफजैकेट / बायॉयेंसी एड्स का निरीक्षण एक सक्षम व्यक्ति द्वारा समय-समय पर किया जाना चाहिए।



- ▲ लाइफजैकेट / बायॉयेंसी एड्स को उनके लिए एक अच्छी सेवा योग्य स्थिति में उचित ढंग से ठीक किया जाना चाहिए।
- ▲ सभी गैस भरे लाइफ जैकेट को सालाना कम से कम एक बार अधिकृत प्राधिकारी द्वारा सेवा दी जानी चाहिए



ऊंचाई पर कार्य करना

- ▲ किनारों पर उपयुक्त गार्ड-रेल और पैर की अंगुली बोर्ड स्थापित किए जाने चाहिए। सूराख को सही ढंग से कवर किया जाना चाहिए जहां व्यक्ति ऊंचाई से, भूमि की सतहों या पानी में गिरने के लिए उत्तरदायी होते हैं।
- ▲ उपयुक्त गार्ड-रेल और टॉयबोर्ड के साथ उचित काम करने वाले प्लेटफार्मों को ऊंचाई पर काम के लिए प्रदान किया जाना चाहिए। कार्य मंच के लिए पहुंच और निकास का सुरक्षित साधन प्रदान किया जाना चाहिए।

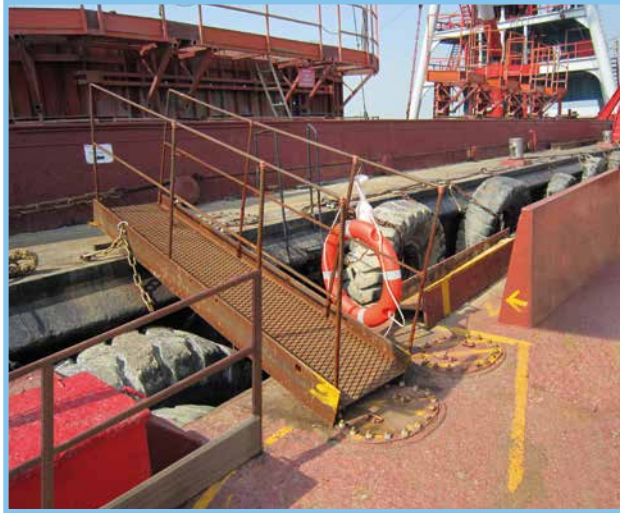


- ▲ सतत और प्रभावी एंकरेज सिस्टम के साथ सुरक्षा उपकरण प्रदान किया जाना चाहिए जब एक उपयुक्त काम मंच, पहुंच और निकास और काम की सुरक्षित जगह प्रदान करने के लिए अव्यवहारिक होता है।



प्रवेश और निर्गमन के सुरक्षित साधन

- ▲ एक जहाज के बीच प्रवेश और निर्गमन सुरक्षित साधन प्रदान किया जाना चाहिए
 - (i) एक और पोत;
 - (ii) किनारे;
 - (iii) भूमि / पानी पर एक कार्यस्थल।



- ▲ कुशल प्रकाश व्यवस्था के उपयोग के माध्यम से कुशल प्रकाश प्रदान किया जाना चाहिए।
- ▲ प्रवेश और निर्गमन और उनके प्रवेश बाधा से मुक्त होना चाहिए और जहां तक यह व्यावहारिक हो, इसे किसी भी पदार्थ से मुक्त रखा जाना चाहिए जहां किसी व्यक्ति को फिसलने, ट्रिपिंग या गिरने का खतरा होता है।



प्रवेश और निर्गमन के सुरक्षित साधन

▲ 30 मीटर लंबी की एक प्रवहमान सुरक्षा रेखा के साथ एक लाइफबॉय उपयोग के लिए उपलब्ध होना चाहिए, और लाइफबॉय की स्थिति जहाजों पर पहुंच के लिए आसपास के इलाकों के किनारे 50 मीटर से भी कम अंतराल पर होना चाहिए। बचाव संचालन में किसी भी देरी से बचने के लिए, लाइफबॉय को सख्ती से जगहों पर बंधे नहीं होना चाहिए।



▲ जमीन से जहाजों तक पहुंचने के लिए पर्याप्त ताकत की रैंप प्रदान की जानी चाहिए, या इसके विपरीत।



▲ वाहनों के लिए रैंप का उपयोग लोगों के लिए एक्सेस गैंगवे के रूप में नहीं किया जाना चाहिए जब तक कोई उपयुक्त अलगाव प्रदान न किया जाए।



बचाव और आपातकालीन व्यवस्था

- ▲ आपातकालीन परिस्थितियों से निपटने के लिए उपयुक्त क्षमता के बचाव/निकासी टीमों (प्राथमिक चिकित्सा सहित) का आयोजन किया जाना चाहिए
- ▲ तत्काल अनुचित बचाव प्रक्रियाओं को तुरंत लॉन्च करने के लिए आपातकालीन स्थिति की घटना को बचाव दल को सूचित किया जाना चाहिए।
- ▲ गंभीर आपातकालीन स्थितियों के लिए सार्वजनिक आपातकालीन अधिकारियों, यानी फायर सर्विसेज विभाग और / या पुलिस को सहायता के लिए सूचित किया जाना चाहिए।
- ▲ आपातकालीन स्थिति में तत्काल उपयोग के लिए पर्याप्त बचाव / निकासी नौकाएं प्रदान की जानी चाहिए और तत्काल उपयोग के लिए तैयार रहना चाहिए।





बचाव और आपातकालीन व्यवस्था

- ▲ पर्याप्त स्ट्रेचर (पोर्टेबल पुनर्वसन उपकरण और प्राथमिक चिकित्सा सुविधाओं सहित बचाव सुविधाओं को प्रदान किया जाना चाहिए और आपातकालीन उपयोग के लिए आसानी से सुलभ रखा जाना चाहिए।



- ▲ बचाव/निकासी प्रक्रियाओं सहित आपातकालीन प्रक्रियाओं को नियमित रूप से सुरक्षा योजना में तैयार किया जाना चाहिए और प्रतिकूल मौसम (टाइफून, आंधी, भारी बारिश, इत्यादि), आग, श्रमिकों की चोटों आदि तक सीमित नहीं होना चाहिए। आपातकालीन संपर्क सूची (आंतरिक और बाहरी) बोर्ड पर प्रदर्शित किया जाना चाहिए।



बचाव और आपातकालीन व्यवस्था

- ▲ आपातकालीन स्थिति में फ्रंट लाइन श्रमिकों और पर्यवेक्षी कर्मचारियों के बीच एक प्रभावी संचार प्रणाली स्थापित की जानी चाहिए, जिनमें निम्न शामिल हैं:
 - पर्याप्त संचार उपकरण का प्रावधान;
 - प्रासंगिक प्रक्रियाओं का निर्माण;
 - पर्यवेक्षकों/श्रमिकों को आवश्यक जानकारी का प्रावधान।





बचाव और आपातकालीन व्यवस्था

- ▲ प्रतिकूल मौसम पर आवश्यक जानकारी हांगकांग वेधशाला (किसी विशेष डेटा / पूर्वानुमान के साथ विशिष्ट साइट स्थान / स्थिति के संबंध में निर्धारित किए जाने वाले पूर्वानुमान सहित) या अन्य भरोसेमंद स्रोतों और समय-समय पर प्रभावी ढंग से मौसम से प्रभावित कर्मियों / श्रमिकों को सूचित करने के लिए उपलब्ध कराई जानी चाहिए।
- ▲ आश्रयों, प्रतिकूल मौसम आदि से निकालने के लिए जहाजों, कार्यस्थलों के आसपास / पास के पानी के आसपास प्रदान किया जाना चाहिए।



- ▲ अपवर्तक प्रक्रियाओं को प्रतिकूल मौसम के कारण होने के कारण समय-समय पर लॉन्च किया जाना चाहिए।



सुरक्षा प्रशिक्षण

- ▲ श्रमिकों को समुद्र में समुद्री निर्माण कार्य के लिए जमीन आधारित निर्माण कार्य और / या शिपबोर्ड कार्गो हैंडलिंग बेसिक ट्रेनिंग के लिए अनिवार्य बुनियादी सुरक्षा प्रशिक्षण से गुजरना चाहिए।
- ▲ नौकरी विशिष्ट सुरक्षा प्रशिक्षण और नियमित रिफ्रेशर प्रशिक्षण कार्यकर्ताओं को वर्कओवर पानी / पास के पानी / जहाजों पर जुड़े संभावित खतरों के बारे में जागरूकता बढ़ाने के लिए प्रदान किया जाना चाहिए, जिनमें अंतर्निहित मौसम भी शामिल है।
- ▲ श्रमिकों को जीवन जैकेट के उपयोग और जांच प्रक्रियाओं और पानी में गिरने वाले लोगों के लिए बचाव व्यवस्था पर विशिष्ट सुरक्षा प्रशिक्षण प्रदान किया जाना चाहिए।



- ▲ जीवन जैकेट के उपयोग और जांच प्रक्रियाओं और पानी में गिरने वाले लोगों के लिए बचाव व्यवस्था पर श्रमिकों को विशिष्ट सुरक्षा प्रशिक्षण प्रदान किया जाना चाहिए।



सुरक्षा प्रशिक्षण

- ▲ बचाव उपायों और बचाव उपकरणों के उपयोग के संबंध में बचाव / आपातकालीन टीम के सभी सदस्यों को विशिष्ट सुरक्षा प्रशिक्षण प्रदान किया जाना चाहिए।
- ▲ आवश्यक सुरक्षा सूचना और आकस्मिक व्यवस्था प्रदान की जानी चाहिए (जैसे पोर्टेबल सुरक्षा कार्ड जारी करना) पानी के ऊपर / पानी के पास / जहाजों पर काम करने वाले श्रमिकों को।

पानी के ऊपर / पानी के पास काम के लिए सुरक्षा संकेत

1. कार्यस्थलों पर पहुंच और बहिष्कार के सुरक्षित साधन प्रदान करें।
2. कार्य-पर-ऊंचाई स्थानों के किनारों पर गार्ड-रेल और पैर की अंगुली बोर्ड स्थापित करें।
3. काम-पर-ऊंचाई स्थानों के किनारों पर गार्ड-रेल स्थापित नहीं किए जा सकते हैं, तो गिरने के सुरक्षा उपकरण पहनें।
4. लाइफजैकेट पहनें और प्रत्येक उपयोग से पहले इसे अच्छी तरह से जांचें।
5. काम करते समय सुरक्षा हेलमेट पहनें।
6. गैस वेंडिंग और लॉ काटने के काम, कंक्रीट तोड़ने के काम आदि के लिए उपयुक्त सुरक्षा चश्मा पहनें।
7. पैदल चलने वालों और चलने वाले प्लॉट/ वाहनों के बीच उचित पृथक्करण सुनिश्चित करें और निर्दिष्ट वॉकवे का उपयोग करें।
8. उपर्युक्त सुरक्षा उपायों की कोई कमी देखी जाने पर तुरंत अपने पर्यवेक्षक को रिपोर्ट करें।

आपातकालीन तैयारियां

1. आपात स्थिति की स्थिति में बचाव और समर्थन व्यवस्था शुरू करने के लिए तुरंत नीचे आपातकालीन संपर्क व्यक्तियों से संपर्क करें।
2. जितनी जल्दी हो सके सुरक्षित स्थान पर पहुंचें और प्रतिकूल मौसम की स्थिति में निकासी व्यवस्था के लिए नीचे आपातकालीन संपर्क व्यक्तियों से संपर्क करें।

आपातकालीन संपर्कA	श्री XXX / सुश्रीXXX	XXXX-XXXX
आपातकालीन संपर्क B	श्री XXX / सुश्रीXXX	XXXX-XXXX
बचाव नावA	श्री XXX / सुश्रीXXX	XXXX-XXXX
बचाव नावB	श्रीXXX / सुश्री. XXX	XXXX-XXXX
फर्स्ट एडर1	श्रीXXX / सुश्रीXXX	XXXX-XXXX
फर्स्ट एडर2	श्रीXXX / सुश्री XXX	XXXX-XXXX



पूछताछ

यदि आपके पास इस मार्गदर्शिका या अन्य मामलों पर सामाजिक सुरक्षा और स्वास्थ्य के बारे में कोई पूछताछ है, तो कृपया श्रम विभाग की व्यावसायिक सुरक्षा और स्वास्थ्य शाखा से संपर्क करें और समुद्री विभाग के मेरिन औद्योगिक सुरक्षा अनुभाग से संपर्क करें:

श्रम विभाग की व्यावसायिक सुरक्षा और स्वास्थ्य शाखा

टेलीफोन: 2559 2297 (कार्यालय के घंटों के बाद ऑटो रिकॉर्डिंग)

फैक्स: 2915 1410

ई-मेल: enquiry@labour.gov.hk

समुद्री विभाग के समुद्री औद्योगिक सुरक्षा अनुभाग

टेलीफोन: 2852 4477

फैक्स: 2543 7309

ई-मेल: mdenquiry@mardep.gov.hk

श्रम विभाग / समुद्री विभाग द्वारा प्रदान की जाने वाली सेवाओं पर और प्रमुख श्रम / समुद्री कानून पर भी होम <http://www.labour.gov.hk> या <http://www.mardep.gov.hk> पेज पर जाकर प्राप्त किया जा सकता है:

शिकायतें:

अगर आपको पानी के पास असुरक्षित निर्माण कार्य के बारे में कोई शिकायत है, तो कृपया श्रम विभाग की व्यावसायिक सुरक्षा और स्वास्थ्य शिकायत हॉटलाइन 2542 2172 या समुद्री विभाग की हॉटलाइन 2542 3711 पर कॉल करें। सभी शिकायतों को सख्ती से आत्मविश्वास से निपटाया जाएगा।

