

沙井工作 安全简介



劳工处
职业安全及健康部

引言

在沙井附近或进入沙井工作，都会遇到很多潜在危险，可能发生严重的意外。较常见的危险是跌倒／滑倒、火警或爆炸、缺氧、气体中毒、体温上升、遇溺及因气体、烟气、蒸气及陷入自由流动的固体而引致的窒息等。而其中涉及气体的危险容易被忽略，做成严重伤亡。

本简介旨在提醒进入沙井及在沙井内工作的人士要采取适当措施，包括预防缺氧及气体中毒的措施。「核准工人」〔注1〕必须熟识《密闭空间工作的安全与健康的工作守则》，并在进入沙井前，必须做妥所有的安全措施，确保工作安全。

〔注1〕根据《工厂及工业经营（密闭空间）规例》，「核准工人」指符合以下条件的人——

- 年满18岁；及
- 持有获处长授权的人发出以证明某工人有足够能力在密闭空间内工作的证明书。

进井前须知

- 必须在负责人发出有效的进井证明书后，在指定的时间内方可进井。在签发进井证明书前，东主或承建商必须聘用「合格人士」〔注2〕进行危险评估，包括使用正确的仪器测试井内空气。工友绝不可擅自用古旧方法（如：点火投井、观察小动物的分布、沙井色泽等）作为安全入井的指标。



〔注2〕根据《工厂及工业经营（密闭空间）规例》，「合格人士」指符合以下条件的人——

- 年满18岁；
- 具备以下其中一项资格——
 - (i) 已根据《工厂及工业经营(安全主任及安全督导员)规例》（第59章，附属法例）注册为安全主任；或
 - (ii) 持有一份证明书，而发出该证明书的人已获处长授权发出该等证明书以证明某人有足够的能耐备危险评估报告；及
- 于其获上述(i)或(ii)段提述的注册或证明书后，在对工人于密闭空间工作时的安全及健康作出危险评估方面，有至少一年的相关经验。

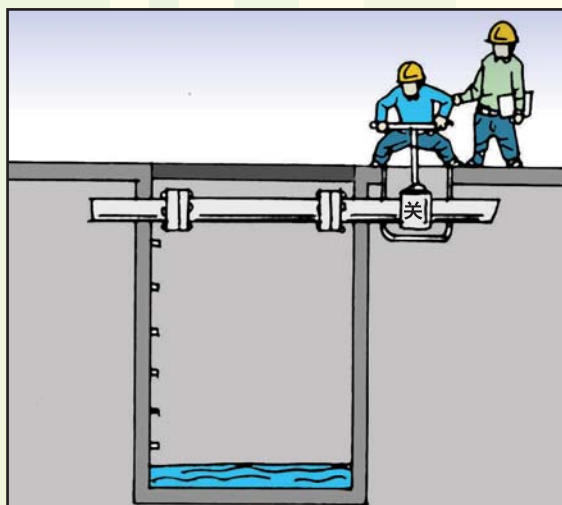
- 负责人须执行「合资格人士」建议的安全预防措施，并在工作进行中维持措施的有效运作。



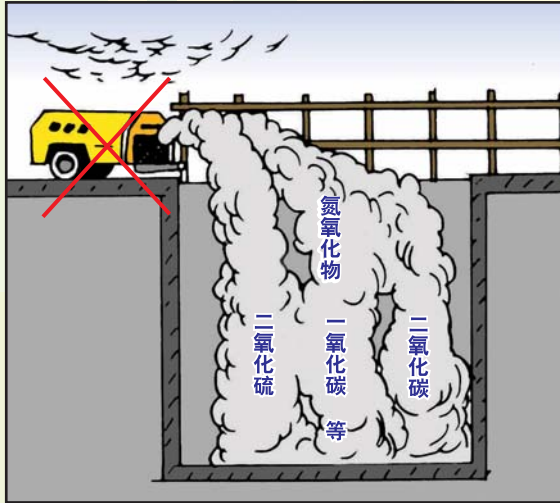
预防气体引致意外的安全措施一般包括：

- 截封所有连接沙井的喉管，防止有危险的气体或薰烟进入井内。

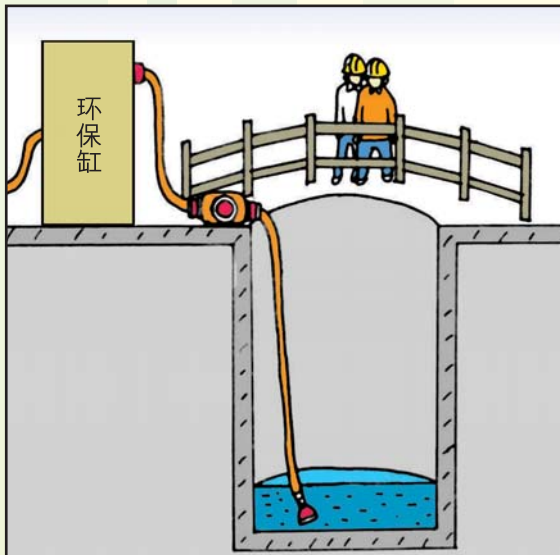
例一：关上活阀



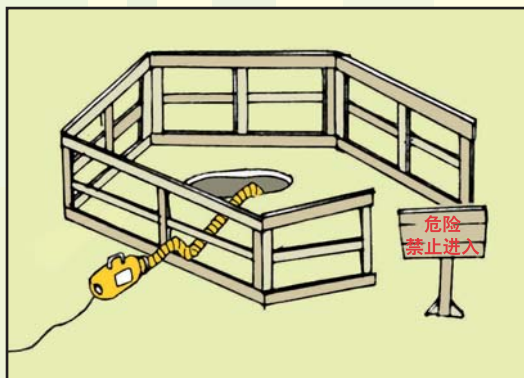
例二：将可产生有毒气体之发动机移走



- 先行清除积聚于沙井内的污水淤泥，以免积藏于其内的毒气或有害气体在工作中释出，危害井内工人安全。

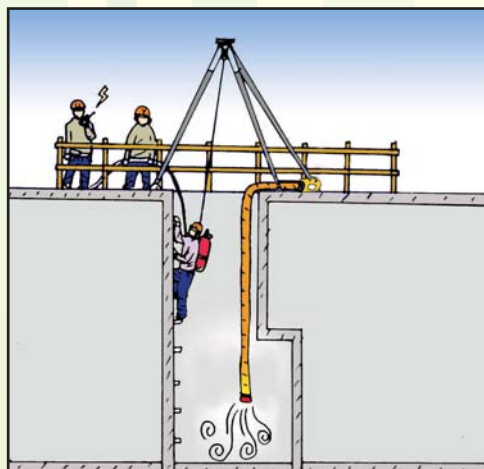


- 用吹风机注入新鲜空气以确保井内空气达致及维持在安全状况。
- 确保有足够电源操作吹风机设施。
- 负责人须采取其他安全措施，如设置围栏、张贴警告牌等，以确保有关工作人员的安全。



进井及在井内须知

- 负责人必须在完成「合格人士」建议的安全措施后才可发出进井证明书。
- 进井时，井外必须有足够工作人员互相照应，包括在有需要时负责进沙井进行紧急救援的人和救援期间驻守在沙井外照应的人。



- 在沙井内工作时，若有任何迹象显示工作人员的安全受到威胁，例如连续性空气监测仪发出警报，便应根据紧急程序，离开危险环境，并由「合资格人士」再作重新评估。
- 万一发生意外，须立即通知有关政府部门，例如消防处进行救援。在情况许可下，曾接受合适训练的工地人员必须使用合适的救援装备，才可依据紧急救援程序，进行抢救工作。

注意事项：

- 于沙井内进行某类工作，如：通渠及驳渠时，井内的环境变幻莫测，很难估计，因此负责人须确保工友在进行此等工作时，必须佩戴认可的呼吸保护器具，安全带及救生索后，方可进井，以策万全。工友亦必须在工作期间正确地使用这些保护器具。



- 负责人须供应及检查所有的装备（如复苏器）及个人防护用具（如认可呼吸保护器具、安全帽、保护衣、安全带及救生索）。雇主更有责任提供训练，使工友清楚明白如何使用此等装备及用具。



在任何时间，尤其是当有意外发生时，工友绝不可在没有救援装备及支援的情况下，进入井内。遇有意外时，须立刻报警求助及通知管理阶层。

切记：在工作进行中，管理人员在监督方面绝不能松懈。

资料查询

如你对本简介有任何疑问，或想查询其他职业安全及健康事宜，你可与劳工处职业安全及健康部联络：

电话：2559 2297（办公时间外，将会自动录音）

传真：2915 1410

电子邮件：enquiry@labour.gov.hk

你亦可透过互互联网，找到劳工处提供的各项服务，及主要劳工法例的资料，本处的网址是<http://www.labour.gov.hk>。

你并可透过职安热线2739 9000，找到职业安全健康局提供各项服务的资料。

投诉

如有任何有关不安全工作地点及工序的投诉，请致电劳工处职安健投诉热线2542 2172。